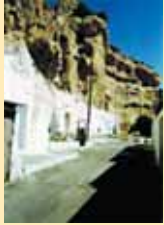


## LAS CUEVAS DE CUEVAS DEL ALMANZORA



Las cuevas han sido el primer hogar-refugio del hombre. Hace miles de años, el hombre prehistórico aprovecha las cuevas naturales como refugio permanente. Con el paso del tiempo, irá readaptándolas a sus propias necesidades. Posteriormente, irán construyendo otro tipo de asentamientos, pero siempre las cuevas constituirán un hogar para grupos de personas con pocos recursos. En la actualidad la mayoría de las cuevas en España están deshabitadas, aunque en determinadas localidades, entre las que se encuentra Cuevas del Almanzora, las cuevas dejan de ser hogares humildes para convertirse en viviendas con todo tipo de comodidades e incluso constituyen un aliciente para el turismo rural.

En Cuevas del Almanzora, existen cuevas prehistóricas datadas entre cincuenta mil y cien mil años, aunque las mejor estudiadas tienen cinco mil años. Los árabes también habitaron nuestras cuevas y desde entonces nunca han dejado de ser utilizadas. A principios de siglo no llegaban a mil las cuevas habitadas.

Esta cueva, representa la forma de vida de las cuevas de mediados de siglo XX, pero con todos los utensilios significativos. Pretende con ello constituirse en un Museo Etnográfico que acerque de manera didáctica un tiempo de nuestros antepasados que forma parte de nuestro patrimonio y herencia cultural.

## CUEVAS DEL ALMANZORA CAVES

The caves have been the first home-shelter of men. Later, it will be built other types of settlements, but the caves would always be a home for groups of people with little resources. Nowadays the caves are no longer humble homes to become houses with all the comforts and they, even, are an incentive for rural tourism.

In Cuevas de Almanzora there are prehistoric caves, although the best studied have five thousand years. The Muslims also inhabited our caves and since then they have never been without use. This cave represents the life style of the caves around the middle of the twentieth century, but with all the significant tools. It is pretended to constitute an Ethnographic Museum which brings closer in a didactic way our ancestors time, a part of our inheritance and cultural legacy.



Tel. Cueva Museo: 950 61 84 24

Concejalía de Turismo  
Ilmo. Ayuntamiento de Cuevas del Almanzora

# CUEVA MUSEO ETNOGRÁFICO



# CUEVAS DEL ALMANZORA

ESCOBAR IMPRESORES S.L. • ELEBO (Almería) DIRECCIÓN, MONTAJE Y TEXTO: M<sup>ra</sup> Dolores Durán Díaz



Ilmo. Ayuntamiento  
de Cuevas del Almanzora  
(Almería)



## LAS CUEVAS A MEDIADOS DEL SIGLO XX

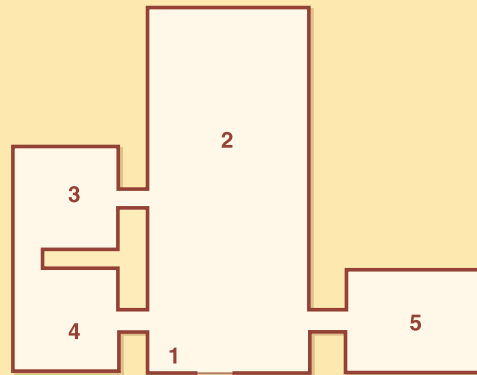
Las cuevas están ubicadas en montículos de arcilla, excavando en ella distintos espacios para construir una vivienda generalmente con tres habitáculos: la entrada que se solía utilizar como distribuidor y almacén; la cocina-comedor; y uno o dos dormitorios.

En nuestra cueva-museo se representan estos espacios considerando una cueva cómoda y con todos los utensilios posibles, lo que le hace una cueva de "lujo" frente a las habituales, que por desgracia no tendrían todas estas comodidades.

- ▶ La luz entraba por las aperturas naturales, ayudadas por quinqués de gas y últimamente con electricidad. Destacar que esta cueva está parcialmente iluminada con los primeros faroles del municipio.
- ▶ Una de las características de las cuevas es la diferencia de temperatura del interior respecto del exterior, siendo siempre más agradables que las temperaturas extremas ambientales tanto del invierno como del verano. Esto se puede constatar, mediante los termómetros instalados para tal fin.
- ▶ La fachada solía encalarse y estaba totalmente integrada en la roca. El suelo generalmente no estaba enlosado sino simplemente nivelado. La excavación se hacía de forma que el techo fuera en forma de arco, dejando unos muros de gran espesor entre las habitaciones. Las ventanas serían pequeñas, las paredes interiores estaban encaladas sobre la propia roca y las cuevas más modernas disponían de una chimenea para la evacuación de humos.
- ▶ La única puerta era la del exterior, ya que la separación entre habitaciones era efectuada mediante cortinas.



## LA CUEVA MUSEO



### Plano de la Cueva

#### ESTANCIAS:

1. Punto de información
2. Instrumentos y aperos de trabajo
3. Dormitorio
4. Sala de estar
5. Cocina

#### ROOMS:

1. Information Centre
2. Tools and farm equipment
3. Bedroom
4. Sitting-room
5. Kitchen



## THE CAVES AROUND THE MIDDLE OF 20<sup>TH</sup> CENTURY



The caves are located in clay mounds, digging in it different spaces in order to build a house with three living spaces generally: the entrance which

used to be used as a distributor and a store; the kitchen-dining room; and one or two bedrooms.

In our cave-museum are depicted these spaces considering a cave comfortable and with all the possible tools, what makes it a "luxury" cave against the common ones, which unfortunately would not have all these comforts.

- ▶ The light came in through the natural openings, assisted with gas lamps and lately with electricity. Emphasising that this cave is partially lightened with the first street lamps of the town.
- ▶ One of the caves characteristics is the difference of temperature between the inside and the outside being always more pleasant than the extreme temperatures of the environment during winter or summer. It can be proved by means of the thermometers installed to this end.
- ▶ The front used to whitewash and it was totally fit integrated into the rock. Generally the floor was not paved but just levelled. The excavation was done in a way that the ceiling was in arch form, leaving walls of great thickness among the rooms. The windows would be small, the inside walls were whitewashed over the rock itself and the most modern caves had a chimney in order to evacuate the fumes.
- ▶ The only door was the outside one, since the division among the rooms was carried out through curtains.